

รายงานนี้เป็นส่วนหนึ่งของโครงการพัฒนาระบบฐานข้อมูลเชิงลึกอุตสาหกรรมผลิตภัณฑ์ยางและไม้ยางพารา โดย สำนักงานเศรษฐกิจอุตสาหกรรม ร่วมกับ สถาบันพลาสติก

## สถานการณ์ อุตสาหกรรมยางธรรมชาติ

### สถานะการผลิต

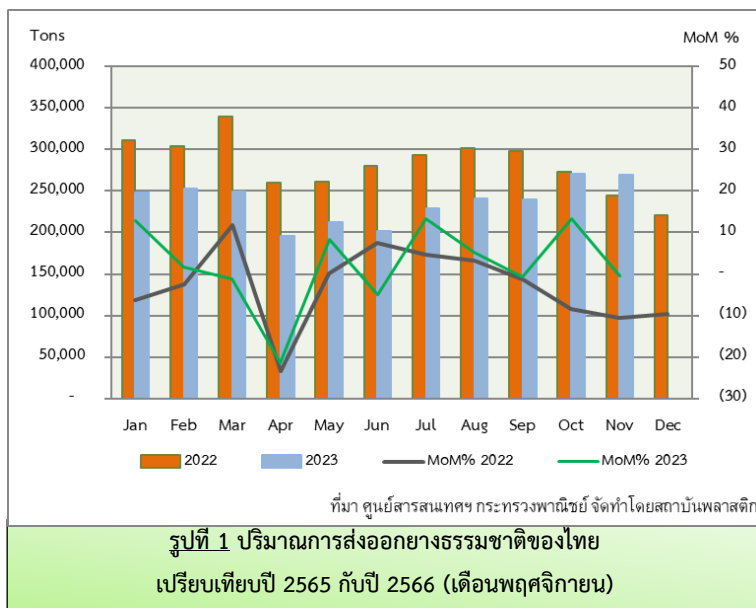
ภาพรวมการผลิตยางแผ่นและยางแท่งในเดือนพฤศจิกายน 2566 (ประมาณการข้อมูลที่ได้จากการสำรวจผู้ประกอบการของสำนักงานเศรษฐกิจอุตสาหกรรม) เมื่อเปรียบเทียบกับเดือนพฤศจิกายน 2565 โดยมีข้อมูลดังนี้ ยางแผ่นหัตถ์ร้อยละ 15.54 ยางแท่งหัตถ์ร้อยละ 3.90 (ตาราง 1)

### สถานะการค้าและตลาด

#### ➤ การจำหน่ายในประเทศ

ภาพรวมปริมาณการจำหน่ายยางแผ่นและยางแท่งในเดือนพฤศจิกายน 2566 (ประมาณการข้อมูลที่ได้จากการสำรวจผู้ประกอบการของสำนักงานเศรษฐกิจอุตสาหกรรม) เมื่อเปรียบเทียบกับเดือนพฤศจิกายน 2565 โดยมีข้อมูลดังนี้ ยางแผ่นขยายตัวร้อยละ 130.42 ยางแท่งขยายตัวร้อยละ 8.37 ตามลำดับ (ตาราง 2)

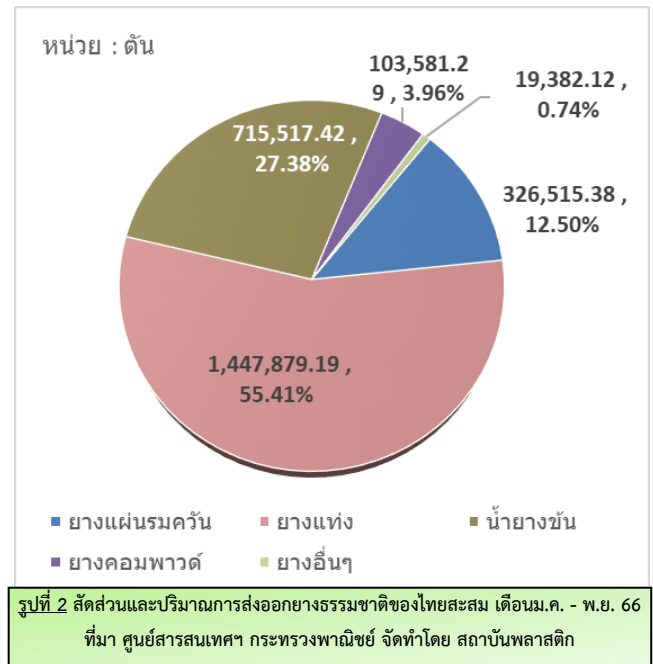
#### ➤ การส่งออกและตลาดส่งออก



ปริมาณการส่งออกยางธรรมชาติของประเทศไทยในเดือนพฤศจิกายน 2566 อยู่ที่ 269,941.18 ตัน ลดลงจากเดือนที่แล้ว ที่มีปริมาณการส่งออกอยู่ที่ 271,360.30 ตัน หรือร้อยละ 0.52 โดยที่ยางแผ่นรมควันส่งออกไปญี่ปุ่นส่วนใหญ่ ยางแท่งส่งออกไปจีนเป็นส่วนใหญ่ น้ำยางข้นส่งออกไปมาเลเซียและจีนเป็นส่วนใหญ่ ยางคอมพาวด์ส่งออกไปอินเดียเป็นส่วนใหญ่ และเมื่อเทียบกับช่วงเวลาเดียวกันของปีที่แล้ว ที่มีปริมาณการส่งออก 244,061.20 ตัน พบว่าเดือนพฤศจิกายน 2566 มีปริมาณการส่งออกเพิ่มขึ้นร้อยละ 10.60 แบ่งตามรายละเอียดแต่ละผลิตภัณฑ์ ดังนี้ ยางแผ่น

รมควันหัตถ์ร้อยละ 27.62 ยางแท่งขยายตัวร้อยละ 40.48 น้ำยางข้นหัตถ์ร้อยละ 20.21 ยางคอมพาวด์ขยายตัวร้อยละ 8.75 และยางอื่น ๆ หัตถ์ร้อยละ 34.12 (ตารางที่ 3)

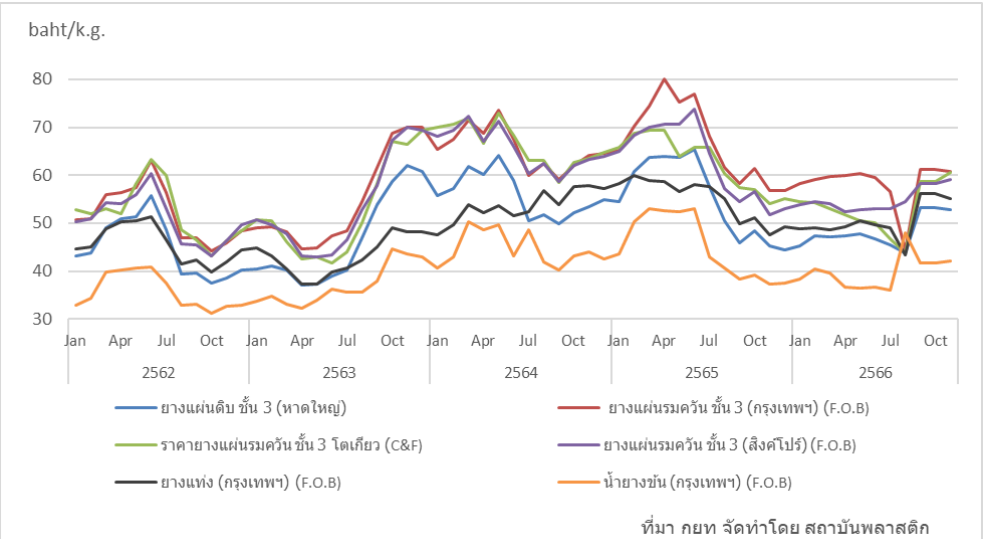
สัดส่วนปริมาณการส่งออกสะสมเดือนม.ค - พ.ย. ปี 2566 ยางแท่งมี สัดส่วนสูงสุดร้อยละ 55.41 ปริมาณการส่งออกสะสม 1,447,879.19 ตัน รองลงมาเป็นน้ำยางชั้นสัดส่วนร้อยละ 27.38 ปริมาณการส่งออก 715,517.42 ตัน ที่เหลือจะเป็นยางแผ่นรมควันร้อยละ 12.50 ยางคอมพาวด์ร้อยละ 3.96 และยางอื่น ๆ ร้อยละ 0.74 (รูปที่ 2 และ ตารางที่ 3)



➤ **การนำเข้าและแหล่งนำเข้า**

ปริมาณการนำเข้ายางธรรมชาติเดือนพฤศจิกายน 2566 มีปริมาณ 2,404.56 ตัน เมื่อเทียบจากเดือนพฤศจิกายนปี ที่แล้ว ที่มีปริมาณ 1,486.07 ตัน เพิ่มขึ้นร้อยละ 61.81 (ตาราง 4)

**ราคายาง**



ภาพรวมราคายางธรรมชาติของประเทศไทย ประจำเดือนพฤศจิกายน 2566 ราคายางฯ เพิ่มขึ้น บางรายการเมื่อเปรียบเทียบกับรายเดือน (MoM) และเมื่อเปรียบเทียบกับรายปี (YoY) ราคายางฯ เพิ่มขึ้นทุกรายการ (ตารางที่ 5)

รูปที่ 3 ราคายางในประเทศไทย ตลาดล่วงหน้าโตเกียวและสิงคโปร์

## แนวโน้มอุตสาหกรรมและราคายาง

ราคายางธรรมชาติปรับตัวลงเล็กน้อย จากผลผลิตยางธรรมชาติออกสู่ตลาดมากขึ้นเนื่องจากภาวะฝนตกหนักได้สิ้นสุดลงแล้ว แต่ค่าเงินบาทแข็งค่าเป็นปัจจัยกดดันต่อการส่งออก ประกอบกับช่วงสิ้นปีเป็นเทศกาลหยุดยาวคำสั่งซื้อจากต่างประเทศลดลงตามไปด้วย คาดช่วงต้นปีราคาค่อนข้างผันผวนจากราคาน้ำมันดิบและสภาพเศรษฐกิจจีนจากเหตุการณ์ shadow banking ในจีนประสบปัญหาทางการเงิน

แนวโน้มราคายางพาราตลาดล่วงหน้าโตเกียว (TOCOM) RSS3 June 24 ราคาเกว่งตัวในกรอบสูง 280 – 250 เยน ได้รับปัจจัยสนับสนุนจากราคายางตลาดล่วงหน้าไซคอมและเซี่ยงไฮ้ทำให้ภาพรวมตลาดยางล่วงหน้าทั้งภูมิภาคบรรยากาศคึกคัก ประกอบกับค่าเงินเยนที่อ่อนค่าส่งผลดีต่อการเก็งกำไรในสินทรัพย์เสี่ยงจากนักลงทุนต่างประเทศ แต่ควรติดตามสถานการณ์ราคาน้ำมันดิบและสถานะเศรษฐกิจจีนเป็นหลัก

## สถานการณ์อุตสาหกรรมผลิตภัณฑ์ยาง

### สถานะการผลิต

ภาพรวมปริมาณการผลิตยางล้อในเดือนพฤศจิกายน 2566 เมื่อเทียบกับเดือนพฤศจิกายน 2565 (ประมาณการข้อมูลที่ได้จากการสำรวจผู้ประกอบการของสำนักงานเศรษฐกิจอุตสาหกรรม) แบ่งตามผลิตภัณฑ์จะมีรายละเอียดดังนี้ ยางนอกรถยนต์นั่งขยายตัวร้อยละ 3.56 ยางนอกรถบรรทุกและรถโดยสารหดตัวร้อยละ 15.0 ยางนอกรถจักรยานยนต์ขยายตัวร้อยละ 1.42 ยางนอกอื่นๆ ขยายตัวร้อยละ 12.37 ยางในรถบรรทุกและรถโดยสารหดตัวร้อยละ 32.07 ยางในรถจักรยานยนต์หดตัวร้อยละ 7.36 (ตารางที่ 1)

สำหรับภาพรวมปริมาณการผลิตถุงมือยางทางการแพทย์ เดือนพฤศจิกายน 2566 อยู่ที่ 2,514 ล้านชิ้น (ประมาณการข้อมูลที่ได้จากการสำรวจผู้ประกอบการของสำนักงานเศรษฐกิจอุตสาหกรรม) มีปริมาณเพิ่มขึ้นเมื่อเทียบกับเดือนพฤศจิกายน 2565 ที่มีปริมาณการผลิตอยู่ที่ 2,124 ล้านชิ้น หรือร้อยละ 18.20 (ตารางที่ 1)

### สถานะการค้าและตลาด

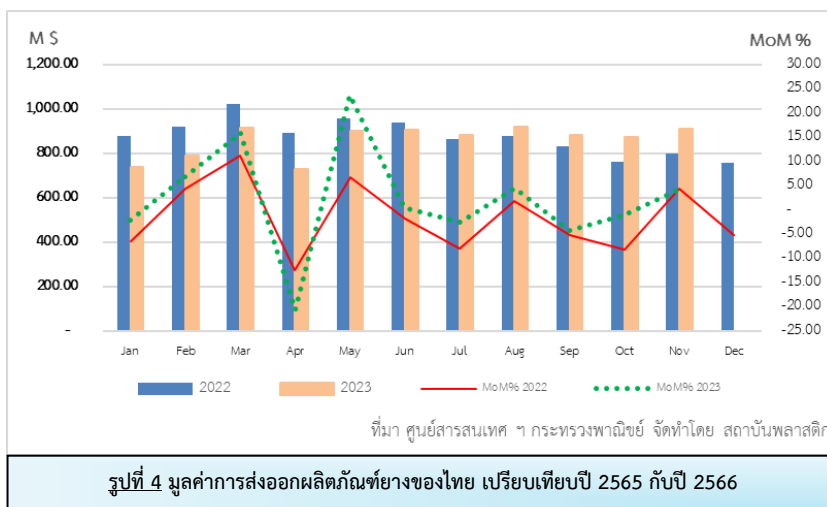
#### ► การจำหน่ายในประเทศ

ภาพรวมการจำหน่ายยางล้อในประเทศในเดือนพฤศจิกายน 2566 (ประมาณการข้อมูลที่ได้จากการสำรวจผู้ประกอบการของสำนักงานเศรษฐกิจอุตสาหกรรม) เมื่อเทียบกับเดือนพฤศจิกายน 2565 โดยแบ่งตามผลิตภัณฑ์จะมีรายละเอียดดังนี้ ยางนอกรถยนต์นั่งหดตัวร้อยละ 41.85 ยางนอกรถบรรทุกและรถโดยสารขยายตัวร้อยละ 32.62 ยางนอกรถจักรยานยนต์ขยายตัวร้อยละ 5.02 ยางนอกอื่นๆ หดตัวร้อยละ 9.01 ยางในรถบรรทุกและรถโดยสารหดตัวร้อยละ 11.16 ยางในรถจักรยานยนต์ขยายตัวร้อยละ 9.45 (ตารางที่ 2)

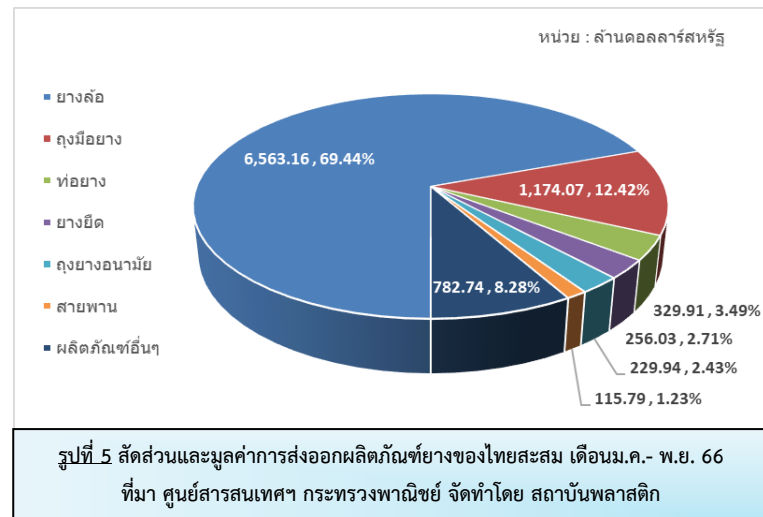
สำหรับภาพรวมปริมาณการจำหน่ายถุงมือยางทางการแพทย์ เดือนพฤศจิกายน 2566 อยู่ที่ 241 ล้านชิ้น (ประมาณการข้อมูลที่ได้จากการสำรวจผู้ประกอบการของสำนักงานเศรษฐกิจอุตสาหกรรม) เมื่อเทียบกับเดือนพฤศจิกายน 2565 ที่มีปริมาณการจำหน่ายอยู่ที่ 198 ล้านชิ้น เพิ่มขึ้นร้อยละ 22.09 (ตารางที่ 2)

➤ การส่งออกและตลาดส่งออก

ภาพรวมมูลค่าการส่งออกผลิตภัณฑ์ยางของไทยในเดือนพฤศจิกายน 2566 มีมูลค่า 911.82 ล้านดอลลาร์สหรัฐ เพิ่มขึ้นจากเดือนที่ผ่านมาที่มีมูลค่า 873.72 ล้านดอลลาร์สหรัฐ หรือร้อยละ 4.36 (รูปที่ 4) โดยที่ยางล้อส่งออกไปสหรัฐฯ เป็นส่วนใหญ่ ถู้อมียางส่งออกไปสหรัฐฯ เป็นส่วนใหญ่ ท่อยางส่งออกไปสหรัฐฯ เป็นส่วนใหญ่ ยางยืดส่งออกไปจีนเป็นส่วนใหญ่ ถูขยางฯ ส่งออกไปจีนเป็นส่วนใหญ่ สายพานส่งออกไปจีน สิงคโปร์



สหรัฐฯ เป็นส่วนใหญ่ และเมื่อเทียบกับเดือนพฤศจิกายน 2565 ที่มีมูลค่า 798.18 ล้านดอลลาร์สหรัฐ เพิ่มขึ้นร้อยละ 14.24 (ตารางที่ 6)



สัดส่วนมูลค่าการส่งออกสะสมของผลิตภัณฑ์ยางฯ เดือนม.ค. - พ.ย. 66 โดยผลิตภัณฑ์ยางล้อมีสัดส่วนมากที่สุดร้อยละ 69.44 มูลค่า 6,563.16 ล้านดอลลาร์สหรัฐ รองมาคือถู้อมียางร้อยละ 12.42 ผลิตภัณฑ์อื่นๆ ร้อยละ 8.28 ท่อยางร้อยละ 3.49 ยางยืดร้อยละ 2.71 ถูขยางอนามัย ร้อยละ 2.43 และสายพานร้อยละ 1.23 ตามลำดับ (รูปที่ 5)

➤ การนำเข้าและแหล่งนำเข้า

ภาพรวมมูลค่าการนำเข้าผลิตภัณฑ์ยางของไทยในเดือนพฤศจิกายน 2566 มีมูลค่า 136.39 ล้านดอลลาร์สหรัฐ เมื่อเปรียบเทียบกับช่วงเวลาเดียวกันปีที่แล้วที่มีมูลค่า 123.34 ล้านดอลลาร์สหรัฐ เพิ่มขึ้นร้อยละ 10.58 (ตารางที่ 7)

แนวโน้มอุตสาหกรรมฯ

ภาคการผลิตคาดว่าทรงตัวระยะสั้นๆ ในช่วงหนึ่งเดือน การบริโภคภายในประเทศอาจจะเติบโตบางกลุ่มผลิตภัณฑ์ที่เกี่ยวข้องกับการท่องเที่ยว และภาคประชาชนกังวลกับภาวะเศรษฐกิจทั้งระดับค่าครองชีพที่สูงและปัญหาหนี้สินภาคครัวเรือน ส่งผลให้ประชากรจับจ่ายใช้สอยเฉพาะที่จำเป็น สินค้าคงทนบางประภทยอดขายอาจจะไม่

คึกคักเท่าที่คาดการณ์ว่านโยบาย Easy E – Receipt ลดหย่อนภาษีสูงสุด 50,000 บาท จะช่วยกระตุ้นเศรษฐกิจภายในประเทศนั้น สาเหตุจากที่กล่าวมาข้างต้น และร้านค้าที่เข้าร่วมโครงการยังกระจุกอยู่ในห้างสรรพสินค้า ซูเปอร์มาร์เกต และร้านเซนคอนวีเนียร์ ซึ่งสินค้าส่วนใหญ่เป็นสินค้าที่ใช้ในชีวิตประจำวันเป็นส่วนใหญ่

ภาคการส่งออกคาดว่าจะได้รับผลกระทบจากค่าระวางเรือที่ปรับเพิ่มขึ้น และระยะเวลาขนส่งที่ยาวนานกว่าเดิม จากสถานการณ์กลุ่มอุตสาหกรรมที่เดินทางผ่านทะเลแดง ส่งผลให้บริษัทสายการบินเรือหลายแห่งได้ปรับเปลี่ยนแผนการเดินทางจากผ่านทะเลแดงเพื่อข้ามคลองสุเอซเป็นอ้อมลงแอฟริกาใต้ผ่านแหลมกู๊ดโฮปแทน

ภาพรวมสถานการณ์น้ำมันดิบ ราคาอ่อนข้างผันผวนจากสถานการณ์คาบสมุทรทะเลแดง รวมถึงความไม่สงบในตะวันออกกลาง และความขัดแย้งทางภูมิรัฐศาสตร์ในหลายพื้นที่

แนวโน้มราคาน้ำมันดิบ WTI คาดว่าเกิด technical rebound ขึ้นไปทดสอบช่วง 80 – 82 เหรียญ หากผ่านไปจะได้จะขึ้นไปทดสอบบริเวณ 87 – 90 เหรียญซึ่งเป็นแนวต้านที่แข็งแกร่ง แต่ถ้าหากไม่ผ่านช่วง 80 – 82 เหรียญ ราคาคงย่อไม่หลุดแนว 75 – 70 เหรียญ เพื่อจบแนวโน้ม sideway down

## สถานการณ์ ◆ อุตสาหกรรมไม้ และผลิตภัณฑ์จากไม้

### สถานะการผลิต

ภาพรวมปริมาณการผลิตเครื่องเรือนทำด้วยไม้ เดือนพฤศจิกายน 2566 (ประมาณการข้อมูลที่ได้จากการสำรวจผู้ประกอบการของสำนักงานเศรษฐกิจอุตสาหกรรม) เมื่อเทียบกับเดือนพฤศจิกายน 2565 หดตัวร้อยละ 16.28 (ตารางที่ 1)

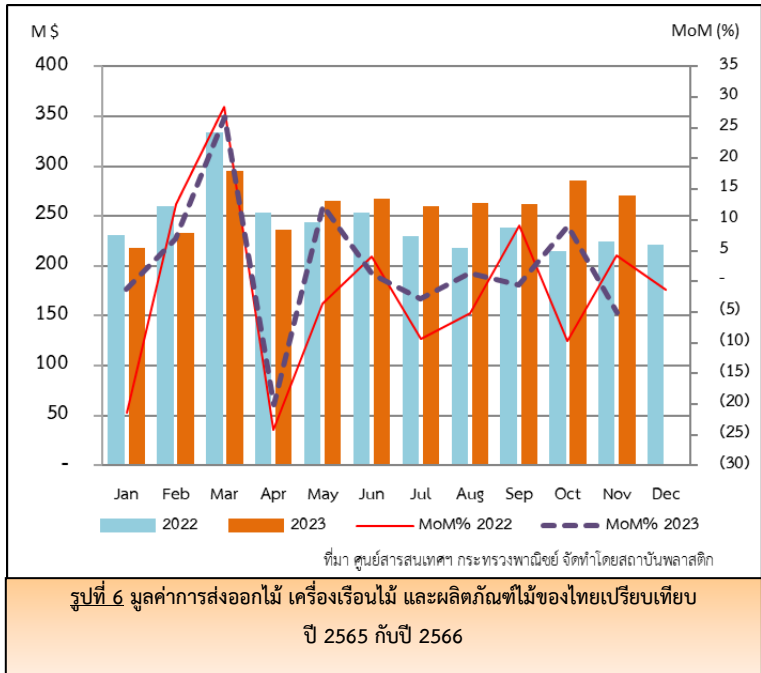
### สถานะการค้าและตลาด

#### ► การจำหน่ายในประเทศ

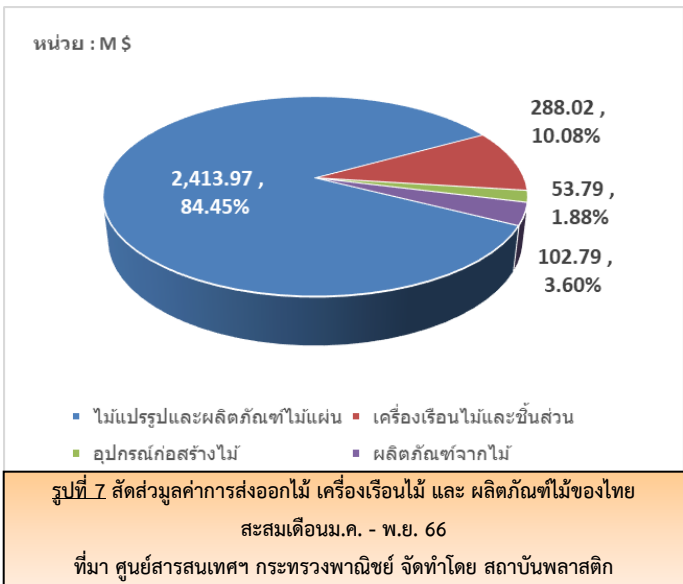
ภาพรวมปริมาณการจำหน่ายเครื่องเรือนทำด้วยไม้ในเดือนพฤศจิกายน 2566 (ประมาณการข้อมูลที่ได้จากการสำรวจผู้ประกอบการของสำนักงานเศรษฐกิจอุตสาหกรรม) ลดลงจากเดือนเดียวกันปีที่แล้ว ร้อยละ 38.82 (ตารางที่ 2)

➤ การส่งออกและตลาดส่งออก

ภาพรวมมูลค่าการส่งออกไม้แปรรูป เครื่องเรือนไม้ อุปกรณ์ก่อสร้างไม้ และผลิตภัณฑ์ไม้ของไทยในเดือนพฤศจิกายน 2566 มีมูลค่า 270.82 ล้านดอลลาร์สหรัฐ เมื่อเปรียบเทียบกับเดือนที่ผ่านมา (MoM) ที่มีมูลค่า 285.52 ล้านดอลลาร์สหรัฐ ลดลงร้อยละ 5.15 และเมื่อเทียบกับเดือนพฤศจิกายน 2565 (YoY) ที่มีมูลค่าการส่งออก 222.97 ล้านดอลลาร์สหรัฐ เพิ่มขึ้นร้อยละ 21.46 (รูปที่ 6 และตารางที่ 8)



รูปที่ 6 มูลค่าการส่งออกไม้ เครื่องเรือนไม้ และผลิตภัณฑ์ไม้ของไทยเปรียบเทียบปี 2565 กับปี 2566



รูปที่ 7 สัดส่วนมูลค่าการส่งออกไม้ เครื่องเรือนไม้ และ ผลิตภัณฑ์ไม้ของไทย สหประชาชาติ เดือนม.ค. - พ.ย. 66

➤ การนำเข้าและแหล่งนำเข้า

ภาพรวมการนำเข้าไม้แปรรูป เครื่องเรือนไม้ ผลิตภัณฑ์ไม้ และอุปกรณ์ก่อสร้างไม้ของไทยในเดือนพฤศจิกายน 2566 มีมูลค่า 59.0 ล้านดอลลาร์สหรัฐ เมื่อเทียบกับเดือนเดียวกันปีที่ผ่านมา มูลค่า 59.70 ล้านดอลลาร์สหรัฐ ลดลงร้อยละ 1.18 (ตาราง 9)

ราคาไม้ยางพารา

ราคาไม้ยางพาราท่อนรวม ขนาดเส้นผ่าศูนย์กลาง 5 นิ้วขึ้นไป ราคา 1.50 – 1.90 บาทต่อกิโลกรัม ตามประกาศของสมาคมธุรกิจไม้ยางพาราไทย (ราคาประกาศ ณ วันที่ 18 ก.พ. 66)

(สามารถดูราคาไม้ยางพาราแปรรูปได้ที่ : <http://www.tpa-rubberwood.org/price.php>)

ตาราง 1 ปริมาณผลผลิตยาง ผลิตภัณฑ์ยาง ไม้อบแห้งและเครื่องเรือนไม้ของไทย

ประเภท	2565	ม.ค.-พ.ย.*		พ.ย.*		% เปลี่ยนแปลง	
		2565	2566	2565	2566	11 เดือน	พ.ย.
<b>ยางธรรมชาติ</b>							
ยางแผ่น (ตัน)	182,290	167,917	117,018	13,461	11,369	-30.31	-15.54
ยางแท่ง (ตัน)	1,053,071	962,279	944,128	90,505	86,975	-1.89	-3.90
<b>ผลิตภัณฑ์ยาง</b>							
ยางนอกรถยนต์นั่ง (เส้น)	52,859,417	48,747,376	48,817,549	4,137,189	4,284,321	0.14	3.56
ยางนอกรถบรรทุก/รถโดยสาร (เส้น)	7,114,520	6,650,287	5,530,795	522,494	444,137	-16.83	-15.00
ยางนอกรถจักรยานยนต์ (เส้น)	24,268,039	22,594,032	21,133,450	1,853,106	1,879,497	-6.46	1.42
ยางนอกอื่นๆ (เส้น)	1,417,943	1,330,712	1,354,066	96,474	108,406	1.76	12.37
ยางในรถบรรทุกและรถโดยสาร (เส้น)	1,057,658	1,013,229	457,017	54,370	36,932	-54.89	-32.07
ยางในรถจักรยานยนต์ (เส้น)	38,772,078	36,226,383	32,616,829	2,955,913	2,738,226	-9.96	-7.36
ถุงมือยางทางการแพทย์ (ล้านชิ้น)	29,721	27,595	27,045	2,127	2,514	-1.99	18.20
<b>ไม้</b>							
เครื่องเรือนทำด้วยไม้ (ชิ้น)	7,938,467	7,457,150	4,753,340	597,256	500,024	-36.26	-16.28

ที่มา: ศูนย์สารสนเทศเศรษฐกิจอุตสาหกรรม สำนักงานเศรษฐกิจอุตสาหกรรม

ข้อมูลจากการสำรวจผู้ผลิตประกอบด้วย ยางแผ่น 12 ราย ยางแท่ง 24 ราย ยางนอกรถยนต์นั่ง/รถกระบะ 6 ราย ยางนอกรถบรรทุก/รถโดยสาร 7 ราย

ยางนอกรถจักรยานยนต์ 8 ราย ยางนอกอื่นๆ 5 ราย ยางในรถบรรทุกและรถโดยสาร 6 ราย ยางในรถจักรยานยนต์ 8 ราย

ถุงมือยาง/ถุงมือตรวจ 13 ราย และเครื่องเรือนทำด้วยไม้ 32 ราย // \*เดือนพฤศจิกายน 2566 ประมาณการโดยวิธี forecast

ตาราง 2 ปริมาณการจำหน่ายยาง ผลิตภัณฑ์ยาง ไม้อบแห้งและเครื่องเรือนไม้ของไทย

ประเภท	2565	ม.ค.-พ.ย.*		พ.ย.*		% เปลี่ยนแปลง	
		2565	2566	2565	2566	11 เดือน	พ.ย.
<b>ยางธรรมชาติ</b>							
ยางแผ่น (ตัน)	9,931	9,472	12,580	528	1,216	32.81	130.42
ยางแท่ง (ตัน)	103,421	96,422	92,794	7,968	8,635	-3.76	8.37
<b>ผลิตภัณฑ์ยาง</b>							
ยางนอกรถยนต์นั่ง (เส้น)	34,830,256	32,285,231	22,600,283	2,744,979	1,596,342	-30.00	-41.85
ยางนอกรถบรรทุก/รถโดยสาร (เส้น)	3,049,786	2,895,763	2,467,101	185,404	245,879	-14.80	32.62
ยางนอกรถจักรยานยนต์ (เส้น)	17,385,548	16,093,080	15,034,675	1,280,167	1,344,397	-6.58	5.02
ยางนอกอื่นๆ (เส้น)	630,956	583,206	462,297	46,367	42,190	-20.73	-9.01
ยางในรถบรรทุกและรถโดยสาร (เส้น)	841,040	784,465	551,405	69,901	62,101	-29.71	-11.16
ยางในรถจักรยานยนต์ (เส้น)	30,561,480	28,555,387	26,406,700	2,215,485	2,424,924	-7.52	9.45
ถุงมือยางทางการแพทย์ (ล้านชิ้น)	2,373	2,185	2,466	198	241	12.86	22.09
<b>ไม้</b>							
เครื่องเรือนทำด้วยไม้ (ชิ้น)	1,143,677	1,054,644	552,540	96,713	59,173	-47.61	-38.82

ที่มา: ศูนย์สารสนเทศเศรษฐกิจอุตสาหกรรม สำนักงานเศรษฐกิจอุตสาหกรรม

ข้อมูลจากการสำรวจผู้ผลิตประกอบด้วย ยางแผ่น 12 ราย ยางแท่ง 24 ราย ยางนอกรถยนต์นั่ง/รถกระบะ 6 ราย ยางนอกรถบรรทุก/รถโดยสาร 7 ราย

ยางนอกรถจักรยานยนต์ 8 ราย ยางนอกอื่นๆ 5 ราย ยางในรถบรรทุกและรถโดยสาร 6 ราย ยางในรถจักรยานยนต์ 8 ราย

ถุงมือยาง/ถุงมือตรวจ 13 ราย และเครื่องเรือนทำด้วยไม้ 32 ราย // \*เดือนพฤศจิกายน 2566 ประมาณการโดยวิธี forecast

ตาราง 3 ปริมาณการส่งออกยางธรรมชาติของไทย

หน่วย: ดัน

ประเภทยาง	2565	ม.ค.-พ.ย.		พ.ย.		% เปลี่ยนแปลง	
		2565	2566	2565	2566	11 เดือน	พ.ย.
ยางแผ่นรมควัน	456,133.35	422,642.79	326,515.38	40,822.93	29,547.91	- 22.74	-27.62
ยางแท่ง	1,661,762.18	1,551,208.01	1,447,879.19	119,397.09	167,734.24	- 6.66	40.48
น้ำยางข้น*	1,104,478.21	1,039,538.94	715,517.42	75,001.05	59,845.15	- 31.17	-20.21
ยางคอมพาวด์**	109,669.88	98,925.14	103,581.29	5,688.84	10,737.65	4.71	88.75
ยางอื่นๆ	58,409.92	54,865.40	19,382.12	3,151.30	2,076.23	- 64.67	-34.12
<b>รวม</b>	<b>3,390,453.54</b>	<b>3,167,180.27</b>	<b>2,612,875.41</b>	<b>244,061.20</b>	<b>269,941.18</b>	<b>- 17.50</b>	<b>10.60</b>

ที่มา: ศูนย์สารสนเทศและการสื่อสาร สำนักงานปลัดกระทรวงพาณิชย์ ประมวลผลโดยสถาบันพลาสติก

\* เป็นน้ำหนักของเนื้อยางแห้ง \*\* เป็นน้ำหนักของยางธรรมชาติผสมเคมีมาตา

ตาราง 4 ปริมาณการนำเข้ายางธรรมชาติของไทย

หน่วย: ดัน

ประเภทยาง	2565	ม.ค.-พ.ย.		พ.ย.		% เปลี่ยนแปลง	
		2565	2566	2565	2566	11 เดือน	พ.ย.
ยางแผ่นรมควัน	90.00	90.00	-	-	-	n/a	n/a
ยางแท่ง	207.76	207.76	419.67	-	0.02	102.00	n/a
น้ำยางข้น*	1,103.25	984.65	1,670.10	123.92	148.18	69.61	19.57
ยางคอมพาวด์**	27,583.77	26,077.79	24,445.16	1,362.15	2,256.37	-6.26	65.65
ยางอื่นๆ	0.15	0.15	-	-	-	n/a	n/a
<b>รวม</b>	<b>28,984.93</b>	<b>27,360.34</b>	<b>26,534.93</b>	<b>1,486.07</b>	<b>2,404.56</b>	<b>- 3.02</b>	<b>61.81</b>

ที่มา: ศูนย์สารสนเทศและการสื่อสาร สำนักงานปลัดกระทรวงพาณิชย์ ประมวลผลโดยสถาบันพลาสติก

\* เป็นน้ำหนักของเนื้อยางแห้ง \*\* เป็นน้ำหนักของยางธรรมชาติผสมเคมีมาตา

REMark : n/a: not available เนื่องจากไม่สามารถคำนวณหาค่าได้

ตาราง 5 ราคาขายยางธรรมชาติในประเทศไทยและตลาดล่วงหน้าตลาดโตเกียว และสิงคโปร์

หน่วย: บาทต่อกิโลกรัม

ประเภทยาง	2565 (เฉลี่ยทั้งปี)	2565 พ.ย.	2566		% เปลี่ยนแปลง	
			ต.ค.	พ.ย.	YOY (%)	MOM (%)
ยางแผ่นดิบ ชั้น 3 หาดใหญ่	55.33	45.16	53.25	52.87	17.07	-0.71
ยางแผ่นรมควัน ชั้น 3 กรุงเทพฯ (F.O.B)	67.10	56.86	61.19	60.70	6.75	-0.80
ยางแผ่นรมควัน ชั้น 3 โตเกียว (C&F)	62.73	54.02	58.69	60.49	11.98	3.07
ยางแผ่นรมควัน ชั้น 3 สิงคโปร์ (F.O.B)	63.00	51.77	58.18	59	13.97	1.41
ยางแท่ง กรุงเทพฯ (F.O.B)	55.06	47.59	56.07	55.18	15.95	-1.59
น้ำยางข้น กรุงเทพฯ (F.O.B)	45.06	37.21	41.73	42.05	13.01	0.77

ที่มา: การยางแห่งประเทศไทย

ประมวลผลโดยสถาบันพลาสติก

หมายเหตุ: ยางแผ่นรมควันชั้น 3 (F.O.B) ส่งมอบล่วงหน้า 2 เดือน

ยางแท่ง กรุงเทพฯ (F.O.B) และน้ำยางข้น กรุงเทพฯ (F.O.B) ส่งมอบล่วงหน้า 1 เดือน

ตาราง 6 มูลค่าการส่งออกผลิตภัณฑ์ยางของไทย



หน่วย: ล้านดอลลาร์สหรัฐ

ประเภทยาง	2565	ม.ค.-พ.ย.		พ.ย.		% เปลี่ยนแปลง	
		2565	2566	2565	2566	11 เดือน	พ.ย.
ยางล้อ	6,863.83	6,375.08	6,563.16	516.97	649.89	2.95	25.71
ถุงมือยาง	1,552.77	1,450.38	1,174.07	109.35	100.49	- 19.05	-8.10
ท่อยาง	384.38	352.21	329.91	33.06	31.97	- 6.33	-3.27
ยางยืด	384.58	358.48	256.03	26.82	26.68	- 28.58	-0.51
ถุงยางอนามัย	272.27	249.82	229.94	23.49	22.77	- 7.96	-3.08
สายพาน	142.16	132.74	115.79	10.14	10.19	- 12.77	0.50
ผลิตภัณฑ์อื่นๆ	898.65	822.83	782.74	78.36	69.83	- 4.87	-10.88
<b>รวม</b>	<b>10,498.65</b>	<b>9,741.54</b>	<b>9,451.63</b>	<b>798.18</b>	<b>911.82</b>	<b>- 2.98</b>	<b>14.24</b>

ที่มา: ศูนย์สารสนเทศฯ กระทรวงพาณิชย์ ประมวลผลโดยสถาบันพลาสติก

ตาราง 7 มูลค่าการนำเข้าผลิตภัณฑ์ยางของไทย

หน่วย: ล้านดอลลาร์สหรัฐ

ประเภทยาง	2565	ม.ค.-พ.ย.		พ.ย.		% เปลี่ยนแปลง	
		2565	2566	2565	2566	11 เดือน	พ.ย.
ยางล้อ	526.72	492.86	600.17	37.53	47.30	21.77	26.02
ท่อยาง	169.75	156.84	157.39	13.52	12.91	0.35	-4.54
สายพาน	89.16	83.37	81.38	8.18	8.02	-2.39	-2.07
ปะเก็น/ซีลยาง	67.35	62.58	63.24	6.03	6.02	1.06	-0.22
ถุงมือยาง	90.73	88.82	44.10	3.22	3.30	-50.35	2.71
ผลิตภัณฑ์อื่นๆ	584.59	540.91	481.21	54.86	58.84	-11.04	7.27
<b>รวม</b>	<b>1,528.30</b>	<b>1,425.39</b>	<b>1,427.50</b>	<b>123.34</b>	<b>136.39</b>	<b>0.15</b>	<b>10.58</b>

ที่มา: ศูนย์สารสนเทศฯ กระทรวงพาณิชย์ ประมวลผลโดยสถาบันพลาสติก

ตาราง 8 มูลค่าการส่งออกไม้ ผลิตภัณฑ์จากไม้ เครื่องเรือนไม้และชิ้นส่วนของไทย

หน่วย: ล้านดอลลาร์สหรัฐ

ประเภท	2565	ม.ค.-พ.ย.		พ.ย.		% เปลี่ยนแปลง	
		2565	2566	2565	2566	11 เดือน	พ.ย.
ไม้แปรรูปและผลิตภัณฑ์ไม้แผ่น	2,338.05	2,164.81	2,413.97	175.38	231.18	11.51	31.82
- ไม้แปรรูป	1,012.26	952.75	1,151.41	79.19	107.62	20.85	35.91
- ไม้แผ่น	1,325.79	1,212.06	1,262.56	96.19	123.56	4.17	28.45
- ไม้อัด ไม้วีเนียร์ และไม้แผ่นอื่นๆ	106.76	97.27	94.85	6.62	11.61	- 2.49	75.23
- แผ่นขึ้นไม้อัดและแผ่นใยไม้อัด	1,219.03	1,114.79	1,167.71	89.57	111.96	4.75	24.99
เครื่องเรือนไม้และชิ้นส่วน	445.87	411.05	288.02	36.01	25.18	- 29.93	-30.08
อุปกรณ์ก่อสร้างไม้	46.81	42.05	53.79	2.99	4.61	27.94	54.07
ผลิตภัณฑ์ไม้	87.97	78.73	102.79	8.59	9.85	30.56	14.71
รวม	2,918.70	2,696.64	2,858.58	222.97	270.82	6.01	21.46

ที่มา: ศูนย์สารสนเทศฯ กระทรวงพาณิชย์ ประมวลผลโดยสถาบันพลาสติก

ตาราง 9 มูลค่าการนำเข้าไม้ ผลิตภัณฑ์จากไม้ เครื่องเรือนไม้และชิ้นส่วนของไทย

หน่วย: ล้านดอลลาร์สหรัฐ

ประเภท	2565	ม.ค.-พ.ย.		พ.ย.		% เปลี่ยนแปลง	
		2565	2566	2565	2566	11 เดือน	พ.ย.
ไม้แปรรูปและผลิตภัณฑ์ไม้แผ่น	511.54	472.82	360.65	41.17	38.72	-23.72	-5.95
- ไม้แปรรูป	201.48	184.92	130.44	15.80	10.26	-29.46	-35.08
- ไม้แผ่น	310.06	287.90	230.21	25.37	28.47	-20.04	12.19
- ไม้อัด ไม้วีเนียร์ และไม้แผ่นอื่นๆ	292.24	271.24	215.30	24.10	27.14	-20.62	12.60
- แผ่นขึ้นไม้อัดและแผ่นใยไม้อัด	17.82	16.66	14.92	1.27	1.33	-10.47	4.47
เครื่องเรือนไม้และชิ้นส่วน	132.75	121.02	126.65	11.57	11.97	4.65	3.41
อุปกรณ์ก่อสร้างไม้	22.64	20.43	20.91	1.48	2.20	2.38	49.23
ผลิตภัณฑ์ไม้	52.19	46.94	61.85	5.48	6.11	31.76	11.39
รวม	719.12	661.21	570.06	59.70	59.00	-13.78	-1.18

ที่มา: ศูนย์สารสนเทศฯ กระทรวงพาณิชย์